

## De Vrije Universiteit en haar omgeving: het kenniskwartier

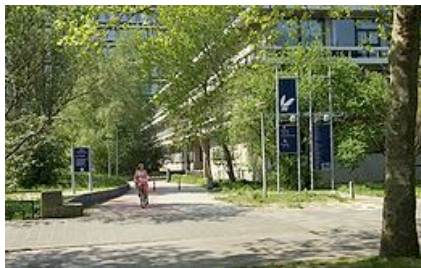
### Inleiding

Hoe ziet de omgeving rondom het ziekenhuis en de universiteitgebouwen eruit? Staat er iets interessants? Zijn er vergeten, spannende plekjes? Liggen er bijzondere stenen of groeien er zeldzame geneeskrachtige planten? Zijn er verborgen schatten te ontdekken waar we dagelijks achteloos aan voorbij gaan en die we in het belang van de nieuwe randstad met de grond gelijk maken. En, is dan de volgende vraag, bijzonder ten opzichte van wat? Interessant ten opzichte waarvan? Kan een geneeskrachtige plant of boom bijzonder genoeg zijn om een wolkenkrabber tegenhouden of wordt deze boom gewoon verpoot. Wat is meer bijzonder: een ecologische verantwoord gebouw of een kruidentuin. Wie of wat moet gered - als er al gered moet worden - en hoe meet je dat? Er is altijd een ten opzichte van.

De publieke ruimte en de private zijn onlosmakelijk met elkaar en in elkaar verbonden. De grenzen tussen privaat en publiek zijn variabel en produceren elkaar. De publieke ruimte is natuurlijk niet "leeg." Er is lucht, licht, water, grond en nog veel meer. Dit zijn allemaal actoren die een plek 'maken'. De publieke ruimte is geen passieve plaats, die enkel wat overkomt, nee ze zet materialisaties in werking. Ze is een actieve 'doing' of 'agency'. Neem de Zuid-as. De publiekstoegankelijke infrastructuur van het vervoer: autoweg, treinsporen en vliegveld produceren private, zakelijke bedrijfstorens. Maar op de plint van de wolkenkrabbers bevinden zich winkels en restaurants, waar het publiek vrij toegang toe heeft. In het gebouw van de V(rije)U(niversiteit) bevindt zich een bibliotheek, die in het hoofdgebouw steeds meer ruimte opeist. In de stille 'leeszalen' heb je vrij uitzicht over Buitenveldert. Aan de rand van de Zuidas, langs het water de 'Nieuwe Meer', een geliefd oord van Amsterdammers voor allerlei ontspannende activiteiten, zijn kleinschalige kantoor/flats gebouwd. Wonen en werken aan het water is geliefd en levert hogere huren en verkoopcijfers op. Wanneer de publieke ruimte verhard door de woon - en werk torens, creëert dat meer grachten, sloten en vijvers om het oppervlakte water in op te vangen. Het water maakt op haar beurt de aanleg van waterkeringen (dijken)noodzakelijk, die weer van grote invloed zijn op de ruimtelijke rangschikkingen in het gebied. En , zoals ik in dit verhaal zal aantonen, de geprivatiseerde torens op de Zuidas zijn onderdeel van lokale verschijnselen die mede dit stukje stad vormgeven.

De afgelopen maanden heb ik de omgeving van de VU, het kenniskwartier, in kaart gebracht. Maar welke publieke ruimte moest ik in kaart brengen En hoe? Zou ik de kunstwerken in de publieke ruimte beschrijven? Het groen? Het water? Het zand? Het veen? De sport? De gebouwen? De virtuele omgeving? Het uitgaan? De bibliotheek? Of de boekwinkel? Het gebied is voortdurend aan verandering onderhevig. Hier wordt zo veel en snel omgeploegd, gespit, bouwklaar gemaakt en gebouwd, dat het een beetje voelt als dweilen met de kraan open.

*Het plantsoen op de kaart rondom de vijver*



*de toegang tot het plantsoen met het fietspad*



*kaart uit tachtiger jaren, gefotografeerd op kaartenzaal VU*

Een voorbeeld: tegen de tijd dat ik beschrijvingen van het 'Ernst plantsoen', een ecologische ingericht duin landschap met vele zeldzame en bedreigde planten<sup>1</sup>, had gevonden, waren de eerste palen al bijna in het duin geheid vanwege een uitbreiding van de juridische faculteit.

En er is nauwelijks afstand in tijd om tot evaluatie te komen, omdat de geschiedenis van de VU nog zo recent is.

Gooi ik de handdoek in de ring? Nee. Ik accepteer dat mijn ideeën en bevindingen telkens zullen veranderen. In deze rapportage verschuif ik van het karteren en modelleren naar een 'op locatie zijn'. En dit 'zijn' moet niet worden opgevat als een status quo van een bepaalde tijd, op een bepaalde plek, maar als een worden in verscheidene ruimtetijdmatrices.<sup>2</sup> Wat gebeurt er als ik het waddengebied, of de veenrug wat de Zuidas ooit was, als co-producenten van het huidige landschap bekijk? En wat als ik vanuit verschillende domeinen naar de ruimte kijk. Hoe ziet een filosofische publieke ruimte eruit of een stedebouwkundige? En als we ervan uitgaan dat al deze tijden en ruimtes met elkaar vertrengeld zijn, en elkaar ook nog eens (mede) produceren, hoe moet ik deze ruimte dan opvatten?

Ik vat het VU kenniskwartier op als een plek of locatie, die gedefinieerd kan worden in geografische coördinaten, maar ook als lokale, regionale of internationale componenten van economische, politieke, culturele, historische verschijnselen.

De relatie tussen de componenten is niet een geometrisch. Het zijn ook geen a-priori eigenschappen, die ergens verborgen liggen te wachten totdat ze worden ontdekt. Ze zijn onlosmakelijk met elkaar en in elkaar verweerd en produceren elkaar. Zij bestaan niet autonoom, zo wil ik betogen. Ik zal in deze rapportage telkens de begrippen in relatie tot elkaar beschrijven. Maar niet als eigenschappen die al aanwezig zijn voorafgaand aan de relatie of het verschijnsel wat ik beschrijf. Ook niet als karakteristieken die de relatie vormen. Maar als componenten van verschijnselen die elkaar (mede) produceren. Zo produceert de snelweg niet alleen een goede bereikbaarheid, maar ook biedt zij een gratis uithangbord aan de logo's van bedrijven voor het drukke, voorbij rijdende autoverkeer. Omgekeerd dragen de bedrijven bij aan meer autoverkeer en een verbeterde infrastructuur. Ook de schaal van een verschijnsel speelt een grote rol. Zoomen we in, wordt een materialisatie lokaal, zoomen we uit wordt ze regionaal, nationaal of internationaal.<sup>3</sup> Vergelijken we bijvoorbeeld het *internationale* 'business district de Zuid-as' met zijn wolkenkrabbers en trottoirs, pleinen, fietsroutes, winkels en kunst met andere zakelijke 'skyscrapercities' in de wereld, worden de torens lokaal. De hoogte van de torens en de grootte van de plek zijn kleinschalig ten opzichte van San Fransisco of Beijing. Er ontstaat een couleur lokaal. Halen we een geologische tijdsas binnen, zien we de in duizenden jaren gevormde geomorfologie de verschillen in materialisaties van de wis-en natuurkunde-afdelingen van de UVA en de VU co-produceren. Ik zal hier later uitgebreid op terug komen. Dit betoog is een demonstratie om de rol van menselijke - en niet menselijke, materiele en discursieve, natuurlijke en culturele factoren op

---

<sup>1</sup> Floor Bal, redacteur van Ad Valvas stuurde me het artikel van Nadine Böke gepubliceerd in Ad Valvas van 24 mei 2004 toe: "Hoewel het gebied niet groot is, hebben we toch anderhalf uur rondgewandeld en tegen de zeventig verschillende plantensoorten gezien. Waaronder heel zeldzame. En dit was maar een momentopname; over een paar maanden zullen hier weer compleet andere, maar zeker niet minder bijzondere dingen te zien zijn. In de campustuinen komen verschillende plantensoorten voor die wettelijk beschermd zijn en/of voorkomen op de zogenaamde Rode Lijst, een vierdelige lijst van soorten die met uitsterven worden bedreigd." informatie over ad valvas op [www.advalvas.nl](http://www.advalvas.nl)

<sup>2</sup> Vrij naar J.Mesman met haar artikel 'The Geography of Patient Safety: a topical analyses of sterility' (Forthcoming in Social Science & Medicine).

<sup>3</sup> In de rapportage voor Ginette Verstraete: de Zuid-as, heb ik het verband tussen lokale actoren zoals de veenrug, het water, zand, de infrastructuur en het internationale dienstverlenende bedrijven al beschreven en daar zal ik hier dan ook niet uitgebreid op ingaan.

een integrale manier te beschrijven. Ik rijg allerlei inzichten vanuit diverse invalshoeken en disciplines aan elkaar.<sup>4</sup>

### Laten we eerst eens kijken waar de VU zich bevindt.

Het 'VU kwartier' ligt tegenwoordig op de "Zuidas" van Amsterdam. Met de naamsverandering naar 'kenniskwartier' en de bijbehorende gebiedsuitbreiding ligt de demarcatiegrens van de as nu net ten zuiden van de VU.<sup>5</sup> Op de Zuidas richt de aandacht zich in het algemeen op het internationale, vaak zakelijke karakter van de plek. Hier zijn lokale en internationale componenten echter met elkaar verbonden en in coproductie. Sterker, juist de plek met haar ondergrondse lokale actoren: de veenrug, de polder, het grond- en oppervlaktewater, de grondmechanica, het zand, de infrastructuur, (treinen en schiphol), de schaalvergrotingen in de bebouwing's grids, heeft de vestiging van (inter)nationale bedrijven geproduceerd. In het stuk 'Zuid-as' voor Ginette Verstraete, ben ik uitgebreid op deze 'ondergrondse' structuren ingegaan. Ik zal enkele hiervan in het kort bespreken.

In de stadsontwikkeling van Amsterdam vond na de oorlog een aanzienlijke schaalvergroting van het "Berlageplan" plaats ten zuiden van de Minervalaan. De Minervalaan in Amsterdam Zuid veranderde van gesloten bouwblokken naar een open verkaveling. In 1953 werden 21 villa's aan de verlengde Minervalaan gebouwd.



In 1949, wordt door het gemeentebestuur voor de bouw van 50.000 woningen besloten en het bouwrijp maken van de grond voor bebouwing in Buitenveldert.<sup>6</sup> Buitenveldert behoorde tot de zogenoemde strokenbouw 'tuinsteden' die zelfstandige eenheden vormden, omdat ze buiten de ringspoordijk lagen. Deze gebieden zijn ook anders opgehoogd (bouwrijp gemaakt), omdat dit door ontwikkeling van de grondmechanica mogelijk was. In Buitenveldert kon een goedkopere methode van ophoging worden toegepast. Er was minder zand voor ophoging nodig. Daardoor ligt Buitenveldert meer dan anderhalve meter lager dan Amsterdam zuid ten noorden van de spoordijk. Door allerlei perikelen in de gemeenteraad van Amstelveen en Amsterdam werd het Noordelijk deel van Buitenveldert later ingericht dan het zuidelijk deel. Er vond in het noordelijk deel van de Buitenveldertse polder schaalvergroting plaats in de bebouwing van de kavels.

In het AUP (Amsterdams Uitbreidings Plan) van 1934 werd een grensvlak met een onbebouwde zone vrijgehouden. Er werd een geleidingszone tussen Zuid en Buitenveldert,

---

<sup>4</sup> Dit is gebaseerd op 'the diffractive approach and methodology' van K. Barad, Meeting the Universe Halfway, Duke university press, 2007 chapter 2.

<sup>5</sup> Zie Kenniskwartier, startbesluit november 2008. Amsterdam Zuidas en visies Zuidas van 1998 tot en met 2007, van de Dienst Ruimtelijke Ordening te Amsterdam.

<sup>6</sup> De ideeën over de stadsontwikkeling voor Amsterdam West en Amsterdam zuid buiten de ringbaan werden ontwikkeld in 1930/1931. Vincent van Rossum: het Algemeen UitbreidingsPlan van Amsterdam, Geschiedenis en Ontwerp NAI, 1993 pag 92

wat toen nog de Binnendijksche Buitenveldertsche Polder heette, gereserveerd voor infrastructuur, sport en volkstuinten. Er werd een dijklichaam aangelegd. Deze dijk herbergt wel degelijk een waterkering, immers Buitenveldert ligt lager dan Amsterdam ten noorden van de dam, dat is aangesloten op het boezemwater. Zou deze waterkering verdwijnen, stroomt Buitenveldert onder.<sup>7</sup>

De vrijgehouden zone (vrij van bebouwing), waarop destijds al een spoorlijn was gereserveerd, loopt niet zomaar willekeurig door het landschap. Hij volgt de oude 'stroken' uit het langwerpige polderlandschap. Deze polder lag ingeklemd tussen de Amstel, het afwateringssysteem van de oude Veenrug (Amstelveen) en de Schinkel. De Schinkel vormt samen met de Kostverloren vaart de eerste grote waterkering uit Amsterdam en is de grote binnenvaartroute voor schepen om van Zuid-Holland naar Noord-Holland te komen (en omgekeerd natuurlijk). Door de sluis kunnen de schepen naar het hoger gelegen stadswater worden getild. Deze vaart vormt een 'natuurlijke begrenzing' ten westen van de Zuidas. De poldersloten in de Binnendijkse Buitenveldertse Polder liepen min of meer loodrecht op deze twee grote waterstelsels. Hoewel ik op geen enkel historische - of geomorfologische kaart aanwijzingen heb gevonden voor de exacte positie van de geleidingszone, hij had naar mijn mening net zo goed iets zuidelijker kunnen lopen, is de oostwest oriëntatie minder willekeurig. De Binnendijkse Buitenveldertse Polder (met haar sloten) produceert hier min of meer het verloop van de zone. De zone loopt ruwweg op het veen tussen de droogmakerij de Haarlemmermeer (waar schiphol op ligt, daar waar de schepen vroeger door het weer op hol sloegen), het oude meer en de nieuwe meer en Amsterdam Zuid.<sup>8</sup>

Op de tentoonstelling van Christiaan Andriessen in het stadsarchief te Amsterdam hangt een panoramaschildering uit 1805-1808. Hier zijn de stukken hoogveen rondom de toenmalige stadsgrens van Amsterdam geschilderd. De Haarlemmermeer is dan nog echt een meer, gelegen ten westen van de Boerenwetering en de Amstel. Op de 'Proeve van een geomorfologische kaart', zie noot 7, zijn ook twee, min of meer oostwest, georiënteerde afwateringen tussen de Amstel, Boerenwetering en de Schinkel te onderscheiden. Ik kon, vanwege de schaal van de kaart; 1:500.000, niet precies meten en uitrekenen op welke hoogte deze afwateringen lopen. De foutmarge voor een gedetailleerde plaatsbepaling is hiervoor te groot. Voor de publieke ruimte van het kenniskwartier Zuidas is dit niet direct van belang.

De dijk met de later daarop aangelegde verkeersinfrastructuur kenmerkt niet alleen een watergrens tussen een hoger en lager gelegen Amsterdam, maar ook een grens of breuk tussen verschillen van opvatting over hoe een stad eruit moet zien. (Het kunsthistorisch kader van Berlage met gesloten bouwblokken versus het functionalisme van Eesteren: open villa's en tuinsteden met schaalvergroting in het stadsgrid na de oorlog).



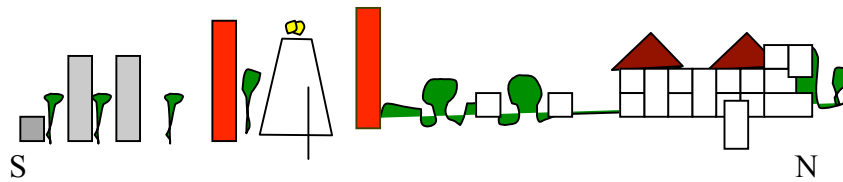
watergrens, niet op schaal

Zowel vanaf het noordelijke gedeelte en het zuidelijk gedeelte van de breuklijn, of beter breukzone, vond zoals gezegd schaalvergroting van het bebouwings - grid plaats. De gebouwen kruisen als het ware van beide kanten tegen de dijk of breukzone op.

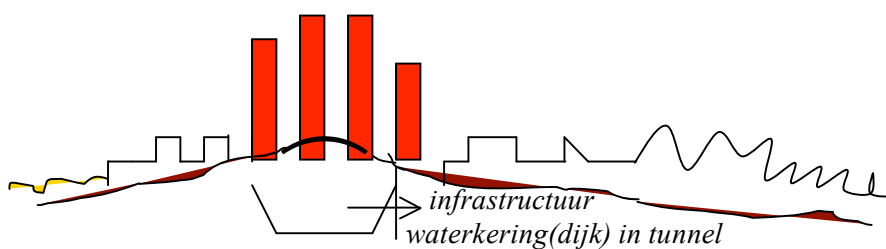
<sup>7</sup> Het gebied ten zuiden van de Kalfjeslaan in buitenveldert ligt op -5 meter, Nederland hoogtekaart, P.R. Bos; J.F. Niermeijer, Atlas der gehele arde, 1947

<sup>8</sup> Zie Proeve van een geomorfologische kaart, Hol en Beijerink, 1951, UBU kaartencollectie FWG

In een schetsmatige dwarsdoorsnede ziet dat er bij de Minervalaan en station Zuid als volgt uit:



de Zuidas toekomstmodel:schetsmatig profiel:



*met aan weerszijde van de dijk of dam de opkruisende bebouwing.*

Waar ligt de VU? Samengevat ligt de VU ligt op de Zuidas. En de Zuidas ligt op een dijk in een grenszone tussen Amsterdam-Zuid en Buitenveldert (voorheen de Binnendijkse Buitenveldertse Polder).

**Nu we een idee hebben over waar de Zuid-as ligt, gaan we eens kijken wat er ligt.**

Deze ruimte is niet passief, nee de ruimte zelf verdeelt een 'flaneursstad' van Berlage en een tuinstad van van Eesteren; verdeelt het grondwater niveau en brengt 2 schaalvergrotingen in bebouwing bij elkaar. Hij vermorzelt oude boerderijen en heeft hele weilanden opgeslokt. Tegelijkertijd krijgt deze grenszone haar verschijningsvorm door lokale bijzonderheden, en de reactie van de omgeving op hem. Gemalen en pompen worden gebouwd, wegen aangelegd, grachten gegraven en wolvenkrabbers neergezet. De snelweg, de trein en metro die op de grenszone en dijk zijn aangelegd en het vlakbij gelegen Schiphol produceren een uitstekende locatie voor (internationale) dienstverlenende bedrijven.

De (inter)nationale bedrijven zorgen op hun beurt weer voor verdere ontwikkeling van de infrastructuur, hogere gebouwen en een heel ander imago van de plek. Zo zorgde de vestiging<sup>9</sup> van een voorloper van de ING, de NMB voor de aanleg voor een hoog gelegen Strawinsky laan. De fietsers en voetgangers ondervonden zo geen hinder van het autoverkeer. De schaalvergroting in bebouwing, de hoge torenflats met haar strakke wegen en waternetten lijken heel logisch in de naar elkaar toekomende bebouwingsgrids - gescheiden door de hoger gelegen infrastructuur - te passen. De grond is duur, het gebruik moet gemaximaliseerd.

<sup>9</sup> het huidige Atrium

Alles in de publieke ruimte is gericht op verbindingen om snel van het ene gebouw naar een ander gebouw te komen – via loop - en fietsroutes - of om per metro en sneltram naar een ander deel van Amsterdam te geraken, per trein en auto naar andere plekken in Nederland te reizen of per vliegtuig naar internationale gebieden te vliegen. En de kortste weg is een rechte weg.

*Henk Zeeman vertelde me over zijn opa, een ingenieur uit Delft. Op zijn 64 ste jaar werd in Boxmeer een straat naar hem vernoemd. Toen hij ging kijken, bestierf hij het bijna, want, zo vertelde Henk, er zat een bocht in de weg. Dit was het gevolg van het zich niet laten uitkopen van een boer ten tijde van de aanleg van de weg. Inmiddels was de boerderij toch verkocht en was er van zijn aanwezigheid geen spoor meer te bekennen. Behalve dan die bocht. Opa Wagter wilde dan ook niet dat zijn naam aan deze straat verbonden werd. Wat een slechte ingenieur moest hij geweest zijn, dat er een weg met een bocht naar hem was genoemd! Er was geen enkele aanwijsbare reden voor een bocht in de weg, toch! Er werd hem door de gemeente verteld dat de bocht was ontworpen, omdat jongeren op brommertjes veel te hard over de rechte wegen scheurden en in het weekend met bier op.....  
Opa Wagter stemde alsnog in met de verbinding van zijn naam aan de desbetreffende straat. Tot grote vreugde van Henk, want nu kreeg zijn levensgeschiedenis, behalve een genetische verband er een ruimtelijke connectie bij.<sup>10</sup>*

Dit rechte denken vormt een duidelijk breuk met het kunsthistorisch stadsplan van Berlage, die rechte wegen een crime voor de arbeiders vond. Bochten, hoeken en besloten pleinen maken de route spannend. Berlage keek vanuit de publieke ruimte naar de huizen. Als wandelaar of fietser. De ruimte tussen de gebouwen dicteerde min of meer de gevels, hoogte van de huizenblokken en de krommingen in het wegennet met aan zijn zijde: het waternet. Op de Zuid-as lijkt het juist andersom: niet de ruimte tussen de huizen dicteert de stedelijkheid, maar de openbare ruimte wordt bepaald door de gebouwen. De grote gebouwen kolonialisieren de grond die tot marktproduct is verheven. David Hamers beschrijft dit proces in zijn boek Niemandland als volgt, " *Handjeklap tussen handelaren nieuwe stijl. Hier hangt groot geld in de lucht. Niet wat op er op deze bodem groeit, bloeit en melk geeft, maar de grond zelf is markt geworden*".<sup>11</sup> Ik denk er toch net iets anders over. Men investeert in andere producten die de grond voortbrengt. In plaats van tomaten, wortels, koeien en bloemen investeren banken, sportverenigingen en universiteiten in harde materialen die de grond misschien indirect voortbrengt: kunstgras, gravel en gebouwen. Van zachte producten naar harde producten. We rooien nu diensten en geld. Toegegeven: het groeit er niet vanzelf, maar ook tomatenplanten moeten gepoot en bemest, bloemen moeten gezaaid en koeien moeten er gebracht en verzorgd worden.

Karan Barad legt in haar boek "Meeting the universe half way"<sup>12</sup> de nadruk op de verstrengeling van materie en betekenis. Verstrengeling zonder een autonoom onafhankelijk bestaan.

Eigenschappen volgen uit relaties. Niet andersom. Dit betekent dat de torens niet kolonialisieren, maar dat de grond en publieke ruimte, in dit geval de infrastructuur, de torens (mede) produceert. Samengevat: de dijk met de grenszone, de schaalvergroting in de bebouwingsgrids en de uitstekende infrastructuur produceren een uitstekende locatie voor internationale dienstverlenende bedrijven. Deze bedrijven zorgen op hun beurt weer voor hogere torens, verbetering van de infrastructuur en een heel ander imago van de plek. Dit is een 'Bohriaans' standpunt. Eigenschappen bestaan niet onafhankelijk vooraf aan de relatie of vormen een relatie. De ontologische eenheid zijn geen objecten of dingen, met vaststaande

<sup>10</sup> Henk Zeeman, persoonlijke communicatie in de sportschool, 13 november 2008

<sup>11</sup> De passie van David Hamers: Niemandland. Lemniscaat, pag68

<sup>12</sup> Karan Barad, Meeting the Universe Halfway. Quantum physics and the entanglement of matter and meaning ,2007. Duke Univesity Press

begrenzing en eigenschappen, maar verschijnselen. Eigenschappen zijn geen eigenschappen van objecten of 'dingen', nee eigenschappen maken deel uit van componenten van verschijnselen. Dit begrip noemt zij intra-actief i.p.v. interactief. Materie is niet een vaststaand gegeven. Materialisaties worden gegenereerd en genereren. Materie doet en differentieert. Veranderende patronen zijn nooit alleen oorzaak of puur effect. Ze zijn dat wat effectueert, dat wat een bepaalde oorzakelijke structuur in werking zet (of bepaald) en daarmee oorzaak en effect differentieert.<sup>13</sup>

Karan Barad:

*"The area itself 'designates an element of agential reality; a phenomenon that is constituted and reconstituted out of historically and culturally situated iterative intra-actions of material/discursive apparatuses'<sup>14</sup> of production'.<sup>15</sup> "*

*Those material/discursive apparatuses are not mere physical instruments, streets or buildings (IJ), they must be understood as phenomena made up of specific intra-actions of humans and not humans.'*<sup>16</sup>

De 'intra-actieve grond' maakt locale, regionale en internationale verschijnselen kenbaar, terwijl ze zelf tegelijkertijd 'verandert en verwordt', (shifting and modifying) door deze verschijnselen.

Op deze manier kan de intra-actieve<sup>17</sup> plek worden beschouwd al een fysieke arrangement van voortdurende configuraties van lichamelijke - en niet lichamelijke materie en betekenissen.

In het vervolg van dit verhaal zal telkens opnieuw blijken dat ik de eigenschappen van de ruimte niet als autonoom zie, maar als in elkaar verstrengelde en elkaar producerende eigenschappen van verschijnselen. Elk gegeven van de Zuidas is dus altijd onderdeel van een relatie en kan daarom niet als autonome component worden beschouwd. Dus niet: de torens koloniseren de grond en daarom zijn de torens een autonome actor. En ook niet: de grond produceert in haar eentje de inrichting van de bovengrond. Maar: de grond en de torens zijn intra-actieve componenten. De voortdurende (re)configuratie van de grond maakt de specifieke fysieke "internationale skyscraper city" kenbaar en diezelfde skyscraper city reconfigureert de grondverschijnselen. De grond en torens 'richten' elkaar in. De torens verharderen de grond en de grond is co-actor voor de productie van deze hoogbouw.

Net als Barad beschouw ik de Zuidas als een fysiek arrangement van voortdurende materiele configuraties van lichamelijke - en niet lichamelijke materie en betekenissen.

De richting en rechtlijnigheid van de snelweg en (in mindere mate) de rails dicteren de openbare ruimte. De (re)configuraties in de as voegen zich naar de weg. Zoals in eerdere tijden de dijk en wegen zich vormden naar de weilanden en sloten.

---

<sup>13</sup> Karan Barad, Meeting the universe halfway pag 137-139,2007. Duke Univesity Press. Vertaling IJ

<sup>14</sup> apparatuses are specific material configurations of the world that do not merely emerge in time and space but iteratively reconfigure spacetime matter as part of the ongoing dynamism of becoming.

K. Barad, Meeting the Universe Halfway pg 142, Duke university press, 2007

<sup>15</sup> Karen Barad, Getting Real: Technoscientific Practices and the Materialization of Reality . Differences: A journal of feminist Cultural Studies 10.2 (1998) pg 115

<sup>16</sup> Karen Barad, Getting Real: Technoscientific Practices and the Materialization of Reality . Differences: A journal of feminist Cultural Studies 10.2 (1998), pg 116 and pg 125 nt 32

<sup>17</sup> Karan Barad. Posthumanist Performativity: Toward an Understanding of How Matter Comes to Matter, Signs: Journal of Woman in Culture and Society 2003, vol28, spring 2003, pg 815 ....that is phenomena are ontologically primitive relations- relations without preexisting relata. The notion of intra action (in contrast to the usual "interaction", which presumes the prior existence of independant entities/relata) represents a profound conceptual shift....)

Op de topografische kaart van 1:25000 uitgegeven door het Ministerie van Oorlog in 1951, (verkend in 1938) <sup>18</sup> is net boven het verblijf "Kent U Zelve" en onder het verblijf "Amstelland" een dubbele streep met aan weerszijden blokjes in oostelijke richting getrokken. In de legenda van de topografische kaart uit 1967, uitgegeven in 1969, <sup>19</sup> worden die tekentjes aangeduid als boomkwekerij. Hoewel de doorgelopen getekende lijnen nergens in legenda's worden beschreven, lijkt het de mensen van de kaartenkamer op de VU op bomen te duiden. Op de digitale topografische kaart 1: 25.000 uit 1952, <sup>20</sup> is deze structuur ook duidelijk zichtbaar. Scrollen we iets naar het zuiden dan zien we nog zo'n structuur. Op sommige beschrijvingen van het iets zuidelijker gelegen landschap worden boomkwekerijen genoemd.

" De streken rondom Amstelveen hadden gronden die zeer geschikt waren voor tuinbouw doordat al eeuwenlang de bagger uit de sloten over het land werd uitgespreid. Men noemde dit een toemaakdek. De producten werden direct aan de stad geleverd. In het Amsterdamse bos ligt aan deze zijde de heringerichte voormalige boomkwekerij met een verhoogde bamboe loopbrug." <sup>21</sup>

Wat er ook precies heeft gestaan, de eerste weg op het nog maagdelijke witte deel <sup>22</sup> op de topografische kaart uit 1961 (1:25000), de Boelelaan loopt precies langs de zuidelijke 'bomenrij'.

De infrastructuur is ongetwijfeld aangelegd omdat de VU zich daar vestigde, maar de exacte locatie van de weg zou wel eens met de reeds eerder aangelegde structuren te maken kunnen hebben. Het eerste gebouw in het VU kwartier: het VU - ziekenhuis staat op deze kaart in vrolijk rood aangegeven en vormt een moderne structuur net ten oosten van het onderkomen 'Ken u Zelve'. Laatst genoemde huis is in de tussentijd door het wit van de kaart opgeslokt.

Zoals de ruimtetijd bij Einstein kromt en buigt rondom de planeten en sterren, <sup>23</sup> zo lijkt de A10 op de Zuidas lange, rechte, ruimtelijke oostwest lijnen te produceren in de ruimtelijke rangschikking van de gebouwen en de openbare ruimte.

Wederom is het belangrijk ons te realiseren dat deze eigenschappen intra-actief zijn. De ondergrond lag niet te 'wachten' op de wegen. Eigenschappen van de verschijnselen 'ondergrond' en 'wegennet' maken zich aan elkaar kenbaar, differentiëren elkaar. Dit geldt ook voor de eigenschappen van de verschijnselen cultivatie en de 'ondergrond.'

In het Zuidwesten van de "Zuidas en de Binnendijkse Buitenvelders Polder - de BBP", kwamen de kreken en kwelders uit het wadden gebied (in een tijd lang voor de inpoldering), nog tot uiting in de gewassen in de Haarlemmermeer, zoals we bij de beschrijving over de Tangent busroute van de landschapshistoricus Norbert Daemen kunnen lezen:

Boven de tunnel ligt de warme tijd van Holoceen met klei en veenlagen die doorsneden worden met oude wadgeulen. Op luchtfoto's van korenvelden en net geploegde akkers zijn deze geulen goed zichtbaar. De boeren weten precies hoe en waar ze lopen omdat de grondsoort er afwijkt, zandiger of juist kleiiger is. Ook liggen verspreid schelpenbanken zoals die soms aan het strand worden gevonden. In de diepere lagen bevindt zich zoutwater. Door het voortdurend droogpompen wordt het zoute kwelwater naar de oppervlakte getrokken. Op sommige stukken slaat deze verzilting toe waardoor de grond ongeschikt wordt voor verbouw van de gewassen". <sup>24</sup>

In het naast gelegen polderlandschap van de BBP, ooit ook wadengebied, zijn de kwelders, geulen en kreekjes verdwenen:

---

<sup>18</sup> kaart is ter inzage op de kaarten afdeling van de VU, la topografische kaarten Amsterdam

<sup>19</sup> ibid 14

<sup>20</sup> watwaswaar.nl

<sup>21</sup> [http://www.connexion.nl/cms/data/images/23/NW\\_busritZT.pdf](http://www.connexion.nl/cms/data/images/23/NW_busritZT.pdf) Norbert Daemen

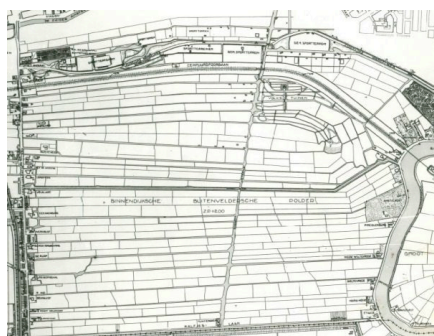
<sup>22</sup> het witte gedeelte op de kaart strekt zich uit vanaf de Van Nijenrodeweg tot aan de dijk.

<sup>23</sup> zoals een matras inzakt als er een loden bal op wordt gelegd en daardoor kleiner objecten in een cirkelvormige straal naar haar toe doet bewegen.

<sup>24</sup> [http://www.connexion.nl/cms/data/images/23/NW\\_busritZT.pdf](http://www.connexion.nl/cms/data/images/23/NW_busritZT.pdf) Norbert Daemen



"De venige ondergrond van de polder, droeg bij aan goed grasland. Er waren veel boerenbedrijven voor veehouderij."<sup>25</sup>



"Langs de rand van de Binnendijkse Buitenvelderse polder lag een zoom van boerderijen van veehouders. Hier en daar waren er ook groentekwekerijen. Het wijde landschap was dan ook gestoffeerd met koeien, schapen en paarden en in de zomer stonden er hooihopen keurig in het gelid."<sup>26</sup>

Langs de Amstelveense weg staat nog steeds de oude 'lintbebouwing', die de weg een 'dorps' aanzien geeft. De overige wegen in Buitenveldert lopen geheel analoog aan het 'tuinstad concept', evenwijdig of loodrecht op de stroken van de 'BBP'. Ook de huidige ruimtelijke rangschikking op de Zuidas is rechthoekig ontworpen en we lopen of fietsen langs rechte wateren alsof dit stukje Amsterdam zojuist is ingepolderd en moet concurreren met de strakheid van de Flevopolder. Nergens is meer een kronkelig kreekje te ontdekken.

Ik hoorde trouwens wel van professor Jan Smit, dat op luchtfoto's goed te zien is dat het wegennet van de Flevopolder willekeurig over de oude kwelders en geulen loopt. Het maakt dat de wegen op sommige plaatsen verzakken en het produceert een hobbelig wegdek. Reden om geofysici en geologen eens meer te betrekken bij de inrichting van land en steden, aldus professor Jan Smit.<sup>27</sup> Maar dit terzijde.

Het verschil in grondgebruik beïnvloedt de ruimtelijk rangschikking.

De Zuidas voldoet volkomen aan het Nederlandse poldermodel. Wat dat betreft is de plek zeker Amsterdams, waar we ook maar kijken, we zien meteen 'Amsterdamse grids'. Het is eerder de vraag of op deze schaal iets zou kunnen ontstaan wat niet 'Amsterdams' is.

De grond zelf is geproduceerd door het polderlandschap, die op haar beurt weer ontstond door ontginning en bemaling van de grote veenkoepel 'Amstelveen.' Op kaarten uit het archief van de Dr.L.Alma schoolwerktuin is te zien dat in het noordoostelijk deel van de schooltuin een uit te kisten veenoppersing lag. Waarom het veen daar omhoog is gekomen is niet bekend, wellicht door de aanleg van de weg: de K.Lotsyiaan. Deze veenoppersing is afgegraven en zorgde voor 1300 vierkante meter zwarte grond. Uit het overige deel van het terrein werd zand gegraven en in de veenput gestort. De zwarte aarde werd over de hele tuin verspreid. Nog wat grond van elders erop, bemesten en dat leverde 40 jaar lang met de

<sup>25</sup> [www.beschermersamstelland.nl](http://www.beschermersamstelland.nl)

<sup>26</sup> <http://bolestein.web-log.nl/bolestein/2008/03/amstelveensew-1.html>

<sup>27</sup> professor Jan Smit, Professor Event Stratigraphy, Vrije Universiteit Amsterdam, persoonlijke communicatie december 2007

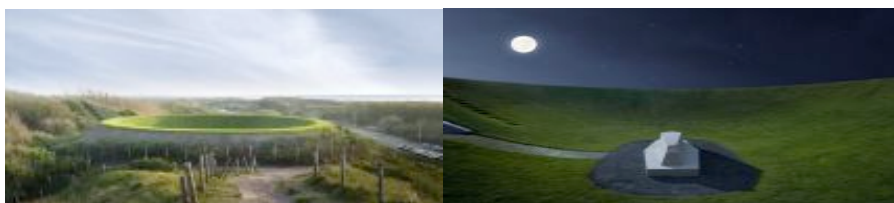
inspanning van de kinderen, Anton Meester (en zijn voorganger) ieder jaar levende producten van het land op.

### De beleving van de ruimte

Of er een harde bestrating ligt met plantenbakken of een veld vol bloemen levert natuurlijk wel een andere beleving van de stedelijke ruimte op. Hoe de ruimte ervaren wordt, hangt van vele factoren af. Of het mooi of slecht weer is bijvoorbeeld. Of het er waait, hoe hij ruikt. Hoe hij klinkt. Of hij licht of donker is. Of de ruimte een divers of eenzijdig beeld oplevert. Kortom hoe de ruimte ervaren wordt hangt sterk samen met wat er te beleven valt. Natuurlijk, hebben we het hier over een persoon, dier of plant', kortom over een levend wezen. We beschouwen nooit de ervaring van een wolkenkrabber, al kunnen we ons die best voorstellen vanuit onze eigen brein gedacht. Hier speelt de menselijke maat, persoonlijke interpretatie, -voorkeuren en -belangen een grote rol. Toch proberen sommigen meer objectieve maten te hanteren om ervaringen te kunnen vergelijken.

Om de ervaring van het lopen door stedelijke landschappen te kunnen vergelijken ontwikkelde de architect Helena Koning een zogenoemde stedelijke factor.

*Voor de architect Helena Koning<sup>28</sup> is het verschijnsel stedelijkheid een ervaring wat op kan treden door het karakter van een straat of buurt in een stedelijk landschap. Niet ieder 'verstedelijkt gebied' roept een stadsgevoel op. Ruimte kan intiem zijn van karakter of open en verlaten. Volgens Helena is deze ervaring sterk gekleurd door de visuele ervaring. Door de hoek die je ogen maken als je met je schouder tegen de bebouwing van een straat staat en omhoog kijkt naar de lucht. Licht speelt een zeer belangrijke rol in de ervaring van stedelijke ruimte, volgens Helena. Om haar visie te verduidelijken wil ik verwijzen naar het werk van de kunstenaar/onderzoeker James Turrell: het Hemels Gewelf in Kijkduin bij Den Haag. Hij bouwde een 'duinkrater' en zette een 'ligbank' neer. Wanneer je plaats neemt op de bank, zal je de hemel naar je toe en van je af zien bewegen, afhankelijk van de stand van je hoofd t.o.v. de begrenzing van de structuur.*



*De hemel vormt een gewelf. Als u het eens gaat proberen: er zijn twee punten van waarnemen. Op een hoger gelegen duin staat nog zo'n bank. Adres: Machiel Vrijenhoeklaan 175, Kijkduin tegenover restaurant De Haagsche Beek.*

*Helena Koning ontwierp een stedelijk factor<sup>29</sup>, d.i. een breuk: de breedte van de straten gedeeld door de hoogte van de huizen en zette die voor diverse steden en stedenbouwkundige plannen uit in 3 dimensionale grafieken. Die zien er uit als maquettes, echter waar blokken*

<sup>28</sup> H.Koning publiceerde 2 boekjes in eigen beheer. "In Manhattan werd in 1916 de 'zoning law' van kracht. Deze verordening moest garanderen dat er voldoende licht en lucht tussen de steeds diepere ravijnen bleef doordringen. Om het licht in de straten toe te laten moest een massa eerst omhoog worden gebouwd om vervolgens onder een hoek naar achteren te wijken. Bovendien zie je in New York door het grid waarin de wegen blijven doorlopen, overal de horizon. Uit: Proportionele ruimtemaquettes, H. Koning, 2005. Foto's I.Janze met toestemming van H. Koning.

<sup>29</sup> De ruimtemaquettes van de stedelijke factor werden ontwikkeld als onderdeel van het project Cityscapeeast van Buro Jan-ZE. Home tiscali.nl/burojanze cityscapeeast.

*staan is ruimte, waar leegte is, staat bebouwing. Hoe hoger de staaf in het blokdiagram, hoe dichter de huizen op elkaar staan en hoe groter de stedelijke factor.*



Amsterdam Indische buurt



Part of Manhattan

*H.Koning: proportionele schaalmodellen*

Beide schaalmodellen zijn gebaseerd op een kadasterkaart van 1:1000

De beleving van de publieke ruimte vormt een belangrijke agens voor stadsplanners, zoals ik al beschreven heb over de architect Berlage. Wat maakt een stedelijke ruimte spannend? Als je om een hoek moet kijken? Als er verschil in hoogte voorkomt, zoals in Sjoerd Soeters' ontwerp voor het Java eiland?<sup>30</sup> Ook bij de besluitvorming rondom het ondergronds bouwen speelt de beleving een belangrijke rol.<sup>31</sup>

Kristiaan Koreman richt zich in de NRC<sup>32</sup> op de fiets- en voetgangers in een denkbeeldige stad met hoge gebouwen:

*" hoge gebouwen worden ervaren als decorstuk door voetgangers. Een lijn in de lucht. Op ooghoogte hebben de torens geen betekenis....*

*..... er moet meer aandacht komen voor voetgangers en fietsers. Mensen moeten er kunnen flaneren. Peter Sloterdijk beschrijft de wereld als opgebouwd uit sferen. De kleinste sfeer is het individu, in gesprek met een ander wordt de sfeer iets groter. Een goede stad voorziet in een veelheid van ruimtes, die een constant wisselend gebruik en diverse beleving mogelijk maken."*

Voor de beleving van de ruimte zijn de zintuigen erg belangrijk. De zintuiglijke indrukken worden direct gekoppeld aan wat men weet. Dat kunnen persoonlijke ervaringen zijn, maar ook meer algemeen geldende. Wat men geleerd heeft over verhoudingen en proporties bijvoorbeeld. Of over wat men weet van het gebied. De beleving begint met een ervaring opwekkende stimulus. De stimulus: een ding, een sfeer, of een situatie,- die aanwezig is in de ruimte of door het geheugen wordt opgeroepen -, wordt waargenomen. Belevingen zijn waarnemingen, die zich voordoen in de kaarten van het lichaam in de hersenen.<sup>33</sup> Ik zal mijn

<sup>30</sup> [www.oostelijkhavengebied.nl/navigation/Architectuur/Java\\_main.html](http://www.oostelijkhavengebied.nl/navigation/Architectuur/Java_main.html)

<sup>31</sup> Beleving is een belangrijk aspect rondom de besluitvorming voor aanleg van ondergrondse projecten en lange termijnvisies op ruimtelijke inrichting. Beleving vanuit de opdrachtgever, maar ook zeker vanuit de eindgebruiker en omwonenden. Afwegingsfactoren voor beslissingen zijn onder meer financiële kosten, hinder, bereikbaarheid, risico's, veiligheid,. Dit zijn negatieve aspecten die de media uitvergrooten wanneer projecten op problemen stuiten. De maatschappelijke acceptatie vanwege de toegevoegde waarde (baten) bij visievorming en realiseren van projecten krijgt minder nadruk. COB nederlands kenniscentrum voor ondergronds bouwen en ondergronds ruimtegebruik, [www.cob.nl](http://www.cob.nl)

<sup>32</sup> NRC, bijlage Filosofie & Debat van 29 maart 2008, pag. 6

<sup>33</sup> vrij naar Antonio Damasio: Het Gelijk van Spinoza, wereld bibliotheek, 2003, pag 81

Een ander aspect wat kan pleiten voor afwisseling van sferen in de ruimte vinden we ook op deze pagina bij Damasio's boek terug. Verdriet gaat vergezeld met trage beeldvorming en overmatige aandacht voor de beelden en niet met de snelle beeldenwisseling en korte aandachtspanne die bij grote blijdschap optreedt. A.Damasio onderkent ook een waarneming van gedachten. Een vorm van opereren waarbij een deel van de geest een ander deel van de geest weergeeft. We kunnen registreren of gedachten sneller of trager opkomen. Probeert u eens te lopen door het landschap van de 'Wieringenmeerpolder', het centrum van Rotterdam of Parijs en registreer of u gedachten sneller of langzamer opkomen. Waar ervaart snelle beeldenwisselingen en korte aandachtspannes?

lichamelijke, beleving - hersenkaart hier uittekenen en deze rapportage vervolgen met het beschrijven van de 'Zuid-as' vanuit het lopen door de publieke ruimte. De term publieke ruimte hanteer ik voor de ruimte waar een algemeen publiek toegang toe heeft. Ze loopt door gebouwen heen en onderscheidt zich van het 'nieuwe groen' in de hoogte, waar slechts medewerkers van banken of bewoners van het nieuwe wonen in Amsterdam toegang toe hebben, al is het enkel maar als kijktuin. Ook de trap lang het Viñoly gebouw, waar de openbare ruimte lijkt door te lopen langs het gebouw, heeft wel een visueel effect, maar is niet vrij toegankelijk.

In de Mahlerkloof op de Zuidas voel ik me beschut. Misschien komt dit wel door een 'ouderwets' gevoel van stedelijkheid. De stedelijke factor van Helena Koning zal er in elk geval hoog zijn. Een ander punt wat Koning behandelt, is de visuele ervaring van een horizon. (zie noot 28). In de prachtige documentaire 'Hollands licht'<sup>34</sup> wordt onderzocht of er zoiets bestaat als Hollands licht. Iemand vertelde, dat het Hollandse landschap eigenlijk nogal saai is, meters uitgestrektheid van hetzelfde. Niets bijzonders. Het ging juist om die einder, die zwarte streep bebossing of dijklichaam, waarboven de lucht zich scherp aftekent. De kijklijnen naar het oosten lopen op de Zuidas niet helemaal door. Daardoor zie ik vanaf het fietspad naast de ABN/amro geen horizon, maar een gebouw. Het is wellicht geen traditioneel Hollands landschap, maar wel een 'Amsterdams landschap', waar horizontale kijklijnen doodlopen op gebouwen. In het tot vinex - locatie omgetoverde oostelijk havengebied, zijn op de uitzichten naar verre oorden woontorens geplaatst. Het geeft een gevoel van beslotenheid en kleinschaligheid. Rotterdam houdt haar kijklijnen juist open.

Als er dan zoiets bestaat als een Amsterdams stedelijk landschap, hoe ziet dat landschap er dan uit op de Zuid-as?

De A10 laat overal van zich horen en verkondigt in het Beatrixpark de nieuwe tijd. Het park ligt ingeklemd tussen de RAI en de oprukkende hoge gebouwen. Boven het geluid van gehei en gedril stijgen ten zuiden van de breuk het geluid van vliegtuigen en soms het oorverdovende lawaai van een traumahelicopter uit. Op de flanken van de as waar groen en bomen nog beschutting bieden tegen de voortdurende waaiende (voornamelijk westen)wind voel je de grote gebouwen in je nek hijgen. Maar waar de snelweg de Nieuwe Meer overraast, slechts 2 keer onderbroken door de hoge masten route<sup>35</sup> - om 24.00 en 4.00 uur - stopt het land bij het water. Daar haperen de noord - zuid verbindingen door de nieuwe oost - west structuren, ze vallen uiteen, het fietspad langs de Nieuwe Meer naar het IJsbaan- en Jaagpad loopt dood tegen het Elsenbosje, dat opeens midden in het water ligt. Hier remt alles af en komen de gebouwen die met zevenmijlslaarzen van klein duimpje zonder sensibiteit lokale tijdruimtelijke verschillen onder hun voetzolen vertrappen, schoorvoetend tot stilstand. En waaert de smalle strook Zuidas naar het noorden en zuiden uit.<sup>36</sup>

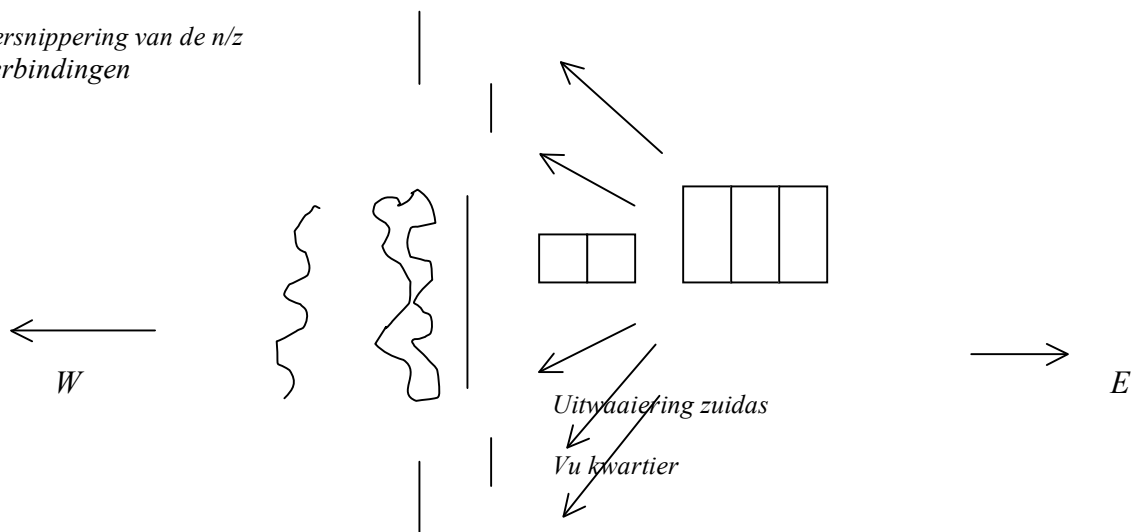
---

<sup>34</sup> [www. Hollandslicht.nl](http://www.Hollandslicht.nl)

<sup>35</sup> om 24.00 uur en 4 .00 uur gaat de weg open om de binnenvaart van Zuid - naar Noord- Holland te laten varen en omgekeerd.

<sup>36</sup> zie kaart startconcept kenniskwartier, nov 2008 pag 14. Projectbureau Zuidas.

*Versnippering van de n/z  
verbindingen*



Uiteindelijk zal de weg en het spoor zelf, zoals de boerderij in het verhaal van opa Wagter, naar de ondergrond verdwijnen en als bovengrondse ruimtelijke actor uit het directe zicht zijn onttrokken.

Ten noorden van de dijk ligt bij de Strawinskylaan nog een grens. Niet enkel vanwege het effect van de hoogte van de weg, maar ook omdat het een 'natuurlijke' harde grens in het stadschap lijkt te vormen tussen het gebied van de koninklijke familie straatnamen en de A10. Het terrein rondom het WTC heeft iets 'opgepropts'. Een rand als afzetgebied voor ruimtelijke productie. Een schuifzone tussen twee stadse materialisaties die zich aan elkaar kenbaar maken. Het blijft een berm. De volks- en schooltuinen, zijn vervangen door grote anonieme, permeabele constructies. De publieke ruimte kent er vele stemmen. Ze is een actor, vol met activiteiten, die onlosmakelijk met-, in - en rondom de gebouwen is verstrengeld. De noordzuid routes op het zuidplein lopen 'dood' tegen de facade van het station. Gezeten op koude, stenen plantenbakken kijk ik even naar een videoscherm. De facades die de gebouwen van de openbare ruimte scheiden zijn transparant en permeabel. Niets staat me in de weg om naar binnen te gaan. Naar het projectbureau Zuidas bijvoorbeeld. Er zijn kleine restaurantjes en toch is hier een harde grens tussen binnen en buiten voelbaar. Alsof de activiteiten binnen zich niet naar buiten toe uitsprekken en omgekeerd. De publieke ruimtes binnen opereren anders dan buiten. De beweging is op en neer, ze is warm en ze ruikt soms naar koffie. Soms noodt zij tot zitten, eventjes, dan weer tot exploitatie, soms verleidt ze of spuugt ze je uit. De buitenruimte is een actor, die egaliseert en noodt tot bewegen. Het is een ruimte waar ik alcoholisten verwacht. Die houden zich meestal op in zo'n 'moeilijk te verblijven' verlatenheid en mijn ogen zoeken onwillekeurig een Albert Heijn. In mijn hoofd rijst de Amsterdam Plaza achter de Paleisstraat op, maar volgens de gemeente voldoet deze openbare ruimte niet aan hun verwachtingen. Ze is niet 'Amsterdams' genoeg en krijgt andere bestrating. Bakstenen wellicht.<sup>37</sup>

Platform 21 met aan haar zij het Premisla onderzoeksinstituut en het restaurant AS zijn een voorbeeld van creatieve kleinschaligheid wat doorgaans op verwaarloosde stadsgebieden en rafelranden wordt losgelaten om grote investeerders voor een gebied te interesseren. Op de zuidas gebeurt Richard Florida's proces in omgekeerde volgorde.<sup>38</sup> De internationale

<sup>37</sup> Michel Crolla, projectbureau Zuidas, tijdens de inspraakavond 10 december 2008 in de Basket op het VU binnenterrein.

<sup>38</sup> Prof. Florida's theory asserts that metropolitan regions with high concentrations of high-tech

zakenwereld is allang in de locatie geïnteresseerd en wil haar kapitaal graag investeren in de bouwproductie. De grondprijs al allang gestegen tot ongekeerde hoogte en er is geen 'hindernissenverleden' wat de bouw bemoeilijkt en de grondprijs goedkoop houdt. Maar het is en blijft een ontwikkelgebied met tussentijd en tussenruimte, want de hoogbouw laat nog even op zich wachten. De Ing real estate geeft Kunst de ruimte en overbrugt de tijd die het klooster rest. Hier is geen sprake van kleinschalige voorzieningen voor mensen met weinig geld. Integendeel. Er is heel inventief en creatief met de gebouwen omgegaan, het restaurant fleurt de straat helemaal op, maar is gericht op een koopkrachtige clientele. Geen plek voor een toevallige voorbijganger om even uit te blazen. Het ligt het allemaal erg verscholen tussen de bomen en de varkentjes van het restaurant lopen in hun tuin uit het zicht van de straat. Vanuit de ramen van het Nicolaas college kunnen de schoolkinderen ze zien, dat is sympathiek. Hoewel de directe omgeving de kunst en het restaurant beïnvloedt, is de impact van dit creatieve domein op de directe omgeving klein. Het produceert geen grote nieuwe ruimtelijke rangschikking zoals het WTC dat wel doet voor het Zuidplein en omgeving.

Hoe anders is dit voor de schooltuin gelegen midden in het kenniskwartier van de VU ten zuiden van de breukzone. Het zuidelijk deel van de Zuidas lijkt, gevoelsmatig, beter te passen in de rechtlijnige structuren dan het noordelijk deel. De groen strook langs de ABN/AMRO, het Mahlerplein met de Mahlerkloof, ze sluiten aan op het strokenbouwlandschap. Verankeringen in geomorfologische actoren lijkt een 'logischer' soort stedelijkheid op te leveren.

Hoewel de schoolwerktuin eigenlijk niet geheel openbaar is, heeft Anton Meester zijn tuin voor het publiek opengesteld. Het hek staat altijd open. Er staat een bank en vooral van het voor - tot najaar is het dat goed toefen. Vele omwoners, schoolkinderen en werknemers van de VU kennen deze kleine oase. Vanachter de ramen van de 'rode onderzeeër' of 'rode pieper' van Jeanne Dekkers kijkt men erop uit.

Velen vinden hun weg naar deze oase en komen tot stilstand om even de dag te overpeinzen, een boek te lezen, wat te noteren, een telefoon gesprek te voeren of even wat te doezelen.

Schooltuinen lagen altijd al in in de rafelranden van steden, langs de bermen van spoor en waterwegen. Om de de arbeiders tot een gezond en voedzaam leven te verheffen zijn ze, hand in hand met volkstuintjes: een 'aangeharkt rommeltje van huisjes, sperciebonen , rode kool, in elkaar geflanste kasjes, slootjes en boompjes, en de sportvelden van oudsher de bembewoners van de stad. De tuinen en sportvelden verplaatsen met de uitbreiding der steden. Het zijn de 'indianen' van de stad en zij schuiven op naar nieuwe randgebieden in stadcivilisaties. Dit geldt ook voor de sportvelden, volks- en schooltuinen op de Zuidas.

---

workers, artists, musicians, lesbians and gay men, and a group he describes as "high bohemians", correlate with a higher level of economic development. Florida posits the theory that the [creative class](#) fosters an open, dynamic, personal and professional environment. This environment, in turn, attracts more creative people, as well as businesses and capital. He suggests that attracting and retaining high-quality talent, versus a singular focus on infrastructure projects such as sports stadiums, iconic buildings, and shopping centers, would be a better primary use of a city's regeneration resources for long-term prosperity.



Op het citoplan uit ? ( er staat met de hand voor 1942 opgeschreven) van 1 gulden 60, schaal 1:17.500<sup>39</sup> liggen de schooltuinen boven de vrijgehouden zone, net onder de zuidelijke wandelweg, de sportterreinen er net boven, voorbij het tuinderspad tot aan de Prinses Irene straat. In hun huidige positie zijn ze de zone overgestoken naar het zuiden tot aan de Boeelaan. Michel Crolla van het project Zuidas vertelde tijdens de inspraakavond Concept Startbesluit Kenniskwartier op 10 december jl dat er bij de Zuidas gekozen was voor een stad, en daarin was geen plek voor een schooltuin. Een schooltuin was niet '*stads*'. Bij navraag bleek Corelli het niet zo bedoeld te hebben, maar zijn verspreking roept de vraag op welk beeld bij de 'nieuwe netwerkstad' past. In het boek *Disconnected Innovations New Urbanity in large scale Development Project: Zuidas Amsterdam, Orestad Kopenhagen and Forum Barcelona*,<sup>40</sup> zijn volgens Stan Majoor in alle drie de gevallen de relaties met het culturele, maatschappelijke en sociale terrein onderontwikkeld gebleven. Voor publieke actoren is het van belang om te zoeken naar private partijen die een lange termijn belang in de gebiedsontwikkeling willen nemen.

Want sociaal-maatschappelijke actoren missen nog wel eens de middelen om een gebied te ontwikkelen. Dit is volgens mij wel een tijdsgebonden verschijnsel. Als de economische groei afneemt, krijgen historische, culturele en maatschappelijke actoren meer kans. Deze drie nieuwe stadsgebieden ontwikkelden zich allen in een hoog conjunctuur. De onderzochte nieuwe stedelijkheid heeft nergens een betekenisvolle sociale norm ontwikkeld door het introverte karakter van de projectorganisaties, die gericht zijn op het realiseren van specifieke deelprojecten. Gert-Jan Peek (researcher van de ING Real Estate) vraagt zich in zijn recensie in *Rooilijn*<sup>41</sup> af, of de maat van de oude stadskern: kleinschalig, levendig, gemengd en met hoge dichtheid wel het juiste referentiebeeld oplevert. Het nieuwe referentiebeeld voor het internationaal stedelijk netwerklandschap bestaat (nog) niet, volgens Peek. Volgens hem bestaat de nieuwe stedelijkheid uit meer dan een functiemix en schaal niveau. Ik ben geneigd het met Peek eens te zijn. De 'nieuwe netwerkstad' is nog bezig geproduceerd te worden en zal zelf ook weer andere structuren en processen in werking zetten.

De hele term 'Amsterdamse stad' is wel een onderzoek waard. Het begrip is een krachtige 'doing'. Maar ook al ontwikkelen er andere maten, dit is geen excuus om aan bepaalde zorgen van onderzoekers, bewoners en gebruikers voorbij te gaan.

Voor het projectbureau Zuidas en de gemeente wordt onder Amsterdams verstaan: een mix van wonen, werken, sporten en leren. Ook op de inspraakavond werd tijdens het inleidend praatje hier weer op gewezen. Maar deze mix betekent geenszins een mix uit alle lagen van

<sup>39</sup> originele kaart in persoonlijk bezit van mijn tennis - en mentale sparringpartner A.A. de Maesschalck

<sup>40</sup> *Disconnected Innovations*, Stan Majoor, Eburon, Delft ISBN 978-90-5972-285-5

<sup>41</sup> *Rooilijn*, 2008, 5 pag 375, 377

de bevolking. Het nieuwe Amsterdamse wonen is niet goedkoop. De advertenties over het 'nieuwe wonen', die levensgroot op de hoek van Berlage brug over de Amstel hangen, ( niet in de Indische buurt waar ik woon), richten zich op luxe, comfort en rijkdom. En , maar dat kan aan mij liggen, ik heb er geen gezin met kinderen op gezien.

De schooltuin staat, misschien onbewust, symbool, voor de 'kansarmere klasse' en past niet meer in deze luxe bermstad. Bepaalde inkomens en hun voorzieningen worden van de as afgedrukt.<sup>42</sup> Er is geen plaats meer voor een relict van een fenomeen uit eerdere volksverheffende, idealistische tijden.

De eerste plek die voor de schooltuin was uitgezocht (zuiderlijker vanzelfsprekend) was in de groenstrook bij de Cannenburgh. Maar de bewoners kwamen in opstand. Ik weet niet precies waarom. Hetzelve woonwijkje of erf kwam in opstand tegen het voornemen om de creche van de VUmc daar tijdelijk neer te zetten. Er zou verkeersoverlast komen en daar was het erf niet tegen bestand. Deze bewoners zijn goed georganiseerd en weten hun belangen uitermate goed behartigen. Een van de bewoners van deze 'Cannenburger Club of is het Clan?' gaf als alternatieve locatie voor de creche de schooltuin op. Hij noemde de plek zonder de schooltuin als zodanig te herkennen. Hij noemde het: 'dat verwaarloosde stukje grond met die rommel van verdorde stengels van planten en zo erop. '



Het geeft de betrokkenheid van de groepen aan. De Cannenburgse club of is het een vereniging, beriep zich op de zg demarcatiegrens die op de kaart voorop het startbesluit stond getekend en de avond illustreerde. Daar lag voor de bewoners van de Canneburg de Zuidas en daar moest ook alles gebeuren. De kracht van een kaart moet niet worden onderschat. Voor hun liep er een harde grens bij de laatst getekende demarcatielijn. Dat was de Zuidas en niet hun buurt. Als die overschreden zou worden door een creche ja dan is het hek van de dam. En als er een schaap over de dam is..... Ze deden een beroep op de gemeente om hun rechten als bewoners te beschermen. Dat hun kinderen bij ziekte misschien naar het ziekehuis gaan en worden verpleegd en behandeld door dezelfde medewerkers wiens kinderen tijdens die werkzaamheden op een creche worden geplaatst, kwam in geen enkel betoog voor. Hier heeft Stan Majoor wel een punt. Deelbelangen. Misschien dat koppeling en samenwerking tot andere oplossingen leidt. Als de schooltuin een vereniging 'vrienden van de schooltuin' had opgericht met eigen logo en pr , zoals bij het Beatrix park is gebeurd, had ze misschien opgekocht kunnen worden door een private investeerder. En kunnen samenwerken. Maar misschien ook niet. De ABN/amro was geïnteresseerd in het voorstel van de kunstenaar Annet Bult<sup>43</sup> die een school-kantoorruimte voor de zuidas ontwierp: de zuidastuin. Annet

<sup>42</sup> Niel Smith schrijft in *Huizen in Transformatie*, Nai, 2008 op pag 26: 'Gentrification komt tegelijkertijd neer op een zekere excommunicatie van mensen uit de arbeidersklassen en hun leefgemeenschappen'. Hoewel op de zuidas geen sprake is van gentrification *censu stricto*, d.i. vervanging van een maatschappelijke groepering die een minder welgestelde maatschappelijke groep vervangt, zijn er toch overeenkomsten met het proces wat als gentrification wordt beschreven. De schaal is anders.

<sup>43</sup> [www.annetbult.nl](http://www.annetbult.nl)



onderzocht de haalbaarheid van het voorstel en leverde de rapportage in bij de gemeente.<sup>44</sup> Ruwan Alivuhare van de Dienst Ruimtelijke Ordening Amsterdam schrijft me: " *Het plan van Annet is nog steeds als 'niet uitvoerbaar' gedacht door de Zuid-as voor 2 redenen* - de toekomst van de schoolwerktuinen zijn onzeker (ik weet niet meer van de laatste svz) - de toekomst van de Strawinskylaan (hoog of laag) is nog steeds onzeker (i.v.m. de Zuidasdok)

*Daar komt bij dat de bosschages aan de Strawinskylaan door de omwonenden daar tot heilig zijn verklaard. Tot er duidelijkheid is over de verlaging van de Strawinskylaan, durft niemand in de Zuidas, die dit tot een project wil maken, iets te doen. Ik heb het plan nog steeds en had het graag tot uitvoering willen brengen, maar ik denk dat er strategisch gezien een aantal onhandige dingen in zitten, die het plan moeilijk uitvoerbaar maakt.*<sup>45</sup>

Annet's tuin heeft het inderdaad niet gehaald, want de schooltuin verhuist naar de Kalfjeslaan en het nieuwe wiskunde gebouw van de VU zal haar eerste steen precies op de schooltuingrond leggen.

Misschien ook past een publieks toegankelijke tuin of kindvriendelijke speelplekken met bankjes voor ouders niet in de nieuwe netwerkcij voor de beter gestelden. Er is nergens een plek om te verblijven met de kinderen. Ongetwijfeld bevinden zich binnen in de woontoren zwembaden en sportfaciliteiten, maar die zijn binnen. De buitenruimte is tot transitruimte geworden. Wat wordt neergezet is investering, wat snel moet worden doorverkocht. De stad maakt omzet en beweegt zich in een financiële, mondiale ruimte.<sup>4647</sup>

Maar willen we wel enkel bewegen en ons van de ene plek naar de andere begeven? Willen we niet niet vertragen, of hangen, een omweg maken, struikelen, ons verbazen, ons plotsklaps ergens anders bevinden omdat we doelloos aan het dwalen sloegen, een kopje koffie drinken in de zon, een hindernis ontwijken en te lang, veel te lang zijn blijven hangen.

## **Diversiteit en het oplossend vermogen van de publieke ruimte**

Op deze plek in mijn betoog wil ik het belang van diversiteit van de publieke ruimte benadrukken. Diversiteit in gebruik, sociale klasse, functionaliteit, maar ook diversiteit in geschiedkundige uitdrukkingen. De diversiteit van de publieke ruimte is belangrijk voor de 'grootte' van haar oplossend vermogen. Daarmee bedoel ik dat hoe meer identiteiten een publieke ruimte kan herbergen, hoe groter haar oplossend vermogen. Daarvoor is een diverse, publieke ruimte noodzakelijk. Ik zal dit aantonen met een voorbeeld over een voetbal arena

---

<sup>44</sup> Uit een email van Annet Bult: " Omdat eigenlijk alle betrokken partijen enthousiast waren nadat ik als afsluiting van mijn werkperiode een lezing had gehouden (Zuidas-Sintnicolaaskapel, voorjaar 2005 ?), was ik naar ABNAMRO gegaan met de vraag of ze geïnteresseerd waren in het plan en een door mij uit te voeren haalbaarheidsonderzoek wilden financieren. Ze waren heel enthousiast en er werd meteen een nieuwe presentatie voor alle betrokken partijen georganiseerd op het hoofdkantoor van ABNAMRO maar met wat geld kwamen ze niet. Ook niet na een paar maanden terwijl ik er bijna full-time mee bezig was. Noodgedwongen heb ik het, in overleg met het Virtueel Museum, toen maar afgerond. Dwz ik heb uiteindelijk van het Virtueel Museum een vervolgoopdracht gekregen om een rapportage te maken zodat het plan in een later stadium evt zou kunnen worden opgepakt. Die rapportage ligt nu in de la bij het Projectburo Zuidas En bij de Dienst Ruimtelijke Ordening."

<sup>45</sup> Email op januari 5 2009

<sup>46</sup> Willem Hartman, De Vloeibare Stad, Rooilijn 5 2008, pag 351

<sup>47</sup> ING RE verkoopt kantoorgebouw aan Amsterdamse Zuidas

22 december 2008, 10:58 uur | [FD.nl/DJ](http://FD.nl/DJ)

AMSTERDAM (FD.nl/DJ)--ING Real Estate heeft voor een van haar klanten het kantoorgebouw Zuiderhof verkocht aan LB Immo Invest in samenwerking met GLL Real Estate Partners. Dat maakt het vastgoedonderdeel van ING Groep nv maandag bekend. Het gebouw, dat in 2003 is gebouwd, heeft een oppervlak van ruim 17.500 vierkante meter, verdeeld over zeven verdiepingen. Het is gelegen aan de Amsterdamse Zuidas, nabij de Amstelveenseweg. Het pand is verhuurd aan diverse huurders waaronder F&C, New World Resources, VU en ING Groep.

die enkel 'eigen' aanhangers tolereert. Ik gebruik ter onderbouwing een fascinerende idee van Rudi Visser in de NRC.<sup>48</sup>

Hij legt uit dat je tot een vrije mening komt in de openbaarheid. In interactie met anderen. Maar eerst confronteert de openbaarheid met een anders zijn. Een voorbeeld. Een 'persoon' is bezig in huis. In de winkel vraagt de winkelbediende: Waarmee kan ik u van dienst zijn, mevrouw. Er is indentificatie met vrouw zijn. Deze ervaring van 'eigenheid' confronteert met een 'anders zijn' aan jezelf. Deze intra-actie in de publiek ruimte differentieert de persoon tot vrouw. Er kan een breuk ontstaan. De breuk is binnenin ons. We hebben geen grip op wie we zijn. De persoon wordt aangesproken op haar zijn en worden, maar het begrip vrouw is haar gegeven. 'Ze' heeft daar geen volledige grip op. Sterker: 'haar' eigenschappen komen tot uiting in relatie tot een ander of andere omgeving. Ze kan in haar eentje niet uitvogelen wat het is om "vrouw" te zijn. Vooraf aan de relatie bestaat de eigenschap niet. Volgens Visser kan deze ongemakkelijke situatie juist in de publieke ruimte worden opgevangen. Door middel van symbool functies. Wanneer je bijvoorbeeld een rouwband draagt laat je zien dat je in de rouw bent zonder de hele tijd verdrietig te hoeven zijn. Draag je een hoofddoek laat je een geloofsovertuiging zien, zonder bezig te zijn met wat het is om gelovig te zijn. De parse driehoek, laat iemand homo zijn, zonder dat hij zich hoeft af te vragen wat dat betekent. In je eigen huis 'ben' je immers geen homo, maar Fred, Karin of Teletubbie Tinkie Winkie. Draag je een jurk, word je tot vrouw etc. Laten we deze splitsing en heling eens onder de loep nemen.

In een aflevering van Puberruil wordt een "Amsterdamse" puber geplaatst onder de rook van Doetinchem. Hij gaat mee naar een wedstrijd van de Graafschap. Hij heeft een Ajax - petje op, die hij niet wil afdoen, ondanks waarschuwingen van de beveiliging en de mensen waar hij die week logeert. De interviewer vraagt hem of hij wil provoceren waarop de jongen ontkenkend antwoord. Hij heeft het petje op, omdat hij Ajax supporter is en dat is hij altijd en overal. Dat is alles. Hij kan zo Ajax supporter zijn zonder bezig te zijn met Ajax, zou Visser zeggen. De jongen lijkt oprecht niet te begrijpen, waarom iedereen zich zo druk maakt. "Hij doet toch niets verkeerd. Ajax speelt op dat moment niet tegen de Graafschap. Hij komt gewoon naar de voetbalwedstrijd kijken. Bij Ajax zou deze commotie nooit gebeuren," zo vertelt hij. Het wordt allemaal erg ongemakkelijk als hij op de tribune zit en hij de aggresieve reacties van het publiek om zich heen bemerkt. Hij doet zijn petje af en is duidelijk zichtbaar de hele wedstrijd geïrriteerd. ( want nu is hij de hele wedstrijd Ajax supporter). Hier lost de publieke ruimte - de tribune - juist niets op, omdat de ruimte te weinig divers is en niet genoeg identiteiten toelaat. Ik wil met dit voorbeeld aan tonen dat verschillende identiteiten en diversiteiten van de publieke ruimte erg belangrijk zijn voor zijn oplossend en bevrijdend vermogen.

En dat geldt niet enkel voor kleding die gedragen kan worden, of klassen die van de as af gedrukt worden, maar ook voor markers uit verschillende tijden. Wat voor menselijke factoren geldt, geldt evenzeer voor omgevingen zelf met hun symboolfuncties. Hoe meer beeldafwisseling, niet enkel door wat je ziet, maar ook doordat het geheugen getriggered wordt, hoe groter de kans op een gelukservaring. Zie noot 33

Hoe divers is en wordt de Zuidas? Worden de zakenmensen met hun aktetassen, de 'pinguïns' zoals ze worden genoemd, er even van hun zaken ontheven? Kunnen verschillende mensen in de ruimte opgaan? Zichzelf verliezen in hun concentratie voor een alledaagse activiteit.?

### **Het kenniskwartier en haar diversiteiten**

Dat brengt ons bij de VU. Dezelfde VU, die het ecologisch duin, waar op de bank stiekeme stickie rokers huizen, op de schop neemt. Een paal heit dwars door deze fata morgana, een

---

<sup>48</sup> NRC van 29 maart 2008 zaterdag bijlage filosofie & debat pag. 8.

weerspiegeling uit een tijd waar geloof in ecosystemen en biologische habitats als sleutel tot een leefbare toekomst noodzakelijk werden geacht. Een uitloopruijme of stapeltijdgedachte van de tuinstad, waar mensen leven tussen het groen doorsneden door met ruim opgezette verkeersaders, i.p.v. die schimmelige oude stadkernen, met hun beplaste steegjes.<sup>49</sup> Ja, de VU die de schooltuin in 2010, van de aarde zal vege. En toch is daar op het VU kwartier iets anders aan de hand.

Toegegeven om er te komen vanaf station Zuid passeren we langs en dwars op oude polderlijnen, weer bomen die beschutting bieden tegen de westenwind, die op de oostwest ingerichte as vrij spel heeft. Dat beinvloedt mijn gemoed op een positieve manier.

Maar tussen het lange wiskundegebouw, wat zal verdwijnen om mensen de Zuidas 'op te trekken' - het patroon van openbare ruimte wordt aangesloten op het naastgelegen stadsgebied- en de andere gebouwen, geeft de stad haar gond weer prijs.<sup>50</sup> Het transitorium is afgebroken. De universiteit produceert haar eigen restgebiedjes en eigen rafelrandjes. Er is opeens een binnenplein, met krommingen en hoogteverschillen, met kunst en volleybal en een cafe 'de Basket'. In de zomer zitten velen buiten op het terras. Een baai om in te vertoeven. Het rode, nieuwe gebouw, het Opleidingsinstituut Zorg en Welzijn is rond en afgerond! Een groot, groen grasveld noodt uit om naar het binnenterrein te lopen. Het verbindt de gebouwen en het werkt. Deze plek biedt tegenwicht, de ruimte leeft en ademt tijd in en uit. Een ruimte met geschiedenis, ook al is ze recent, maakt de ruimte minder vluchtig. Het hoofgebouw krijgt met haar betonnen uitstraling een datum. Een levend litteken in de ruimte.

Ik vond het in de 70 jaren een voorbeeld van monsterlijkheid: het hoofdgebouw of de Spartaanse bunker, zoals het in de wandelgangen werd genoemd.<sup>51</sup> Nu biedt hij opeens herkenbaarheid en houvast in deze snel veranderende plek. Hij straalt dezelfde rust en zekerheid uit als granietkoepels 'in het veld' zoals geologen zeggen, die als een soort walvisruggen in het landschap uitsteken. Deze bulten voelen vertrouwd als een versteende knuffel die de wacht houdt bij het slapen gaan. Ze staan er *heellang* en zullen er ook nog heel lang staan. Het betonnen gebouw lijkt zich niet te storen en niets aan te trekken van alle ingrepen in en om haar heen. Ik schuil graag bij haar flanken en ik ben niet de enige. Ook de Turkse pizzeria zoekt rugdekking bij haar. De beweging van overstekende voetgangers wordt door de geur van eten onderbroken en doet sommigen besluiten om even pas op de plaats te maken, om een puntje te eten of gewoon wat te converseren. Binnen herbergt deze betonkolos een grote publieke ruimte vol stille plekken en bijzondere hoeken: de bibliotheek en boekwinkel. Zelfs zonder bibliotheek kaart kan je binnenlopen en plaats nemen op een van de talrijke studiezalen. Voor 20 euro ben je lid en kan je boeken lenen en mee naar huis

---

<sup>49</sup> Ook nu in het epoch van de angst voor opwarming en het opraken van fossiele brandstoffen, worden bomen, boeren en zelf genererende energetische systemen weer belangrijke actoren. Een laag energie verbruik van een gebouw kan een belangrijke factor zijn een al bestaand gebouw te verwijderen.

<sup>50</sup> Ik heb geprobeerd om kaarten te bekijken over de ingrepen en verbouwingen op het VU terrein. Via kaarten kan de oppervlakte van 'harde grond' uitgerekend worden t.o.v de oppervlakte 'onverharde grond'. Op deze manier zou interessant zijn om op deze manier erachter te komen of er in het kenniskwartier nu juist 'onverharde grond' is bijgekomen. Het nam voor het schrijven van dit verslag te veel tijd in beslag. Via de kaartenkamer kwam ik bij huisvesting. Huisvesting heeft wel nog vele bouwtekeningen in het archief. Er moet nog toestemming worden verkregen van het hoofd van de archieven.

Beste mw Janze, Via, via kreeg ik op papier uw mail van 28 november.

U vraag om informatie voor dhr Koos Bosma van Letteren aangaande de veranderingen van de openbare ruimte.

Het zou kunnen dat hier nog informatie beschikbaar is.

Hiervoor verwijs ik u naar het hoofd archieven VU dhr. van Kinschot te bereiken onder:[HM.van\\_Kinschot@dienst.vu.nl](mailto:HM.van_Kinschot@dienst.vu.nl) 020-598 85580 Met vriendelijke groet,

P. (Paul) J.M. van Geffen Adviseur Huisvesting.

<sup>51</sup> persoonlijke communicatie Baukje Gietema

nemen. Het is een drempel, maar wel een hele kleine, dus reken ik de bieb tot een warme publieks-ruimte met geweldige uitzichten over de omgeving.

In de Hortus Botanicus waar het geruis van vliegtuigen en het gehei, gehamer en gehak de ruimte overstijgen is de brug richting het ziekenhuis is afgesloten. Eind oktober 08 staan er 'tentjes' die aan operatiezaaltjes uit de film 'mash' doen denken. Wat door het kabaal van de traumahelicopter nog eens versterkt wordt. De Hortus Botanicus is niet juridisch beschermd. Het ligt ook nog eens lager dan de directe omgeving. 'Sinds de ontpoldering van de BBP wordt het waterpeil van -2,00 m gehandhaaft. De polder is in de jaren vijftig van de vorige eeuw grotendeels met 2 m tot 2,5 m zand opgehoogd. De terreinhoogte bedraagt ca. -0,50m. Enkele gebieden kennen een lagere ligging: de botanische tuin van de Vrije universiteit, ca -1.60m. Een apart peilgebied met een peil van -1.85 ligt ter plaatse van de Hortus Botanicus van de Vrije Universiteit. '<sup>52</sup>

De stadsdeelvoorzitter van het stadsdeel Zuideramstel meldt op de inspraakavond dat iedereen zijn uiterste best doet voor het voortbestaan van de Hortus op die plek, maar hij kan niets garanderen. Het is een bijzondere vorm van grondgebruik, maar ik kan me een aangenamere plek voorstellen. Als de Hortus moet worden verplaatst, hoop ik dat hij verhuist naar het 'landje', de schoolwerktuin, waar ik toch een lans voor wil breken.

Het nieuwe wiskundegebouw wordt nog ontworpen. Misschien is de zuidastuin er wel in opgenomen, en is deze moeite overbodig. Voor alle zekerheid wil ik hier toch pleiten voor het opnemen in de ontwerpen van een stukje (school)tuin. Ik weet dat de grond hier geen eigendom van de VU is. Ik weet dat het in handen is van projectontwikkelaars en dat ook de gemeente en het projectbureau slecht grond uit kan geven en weinig invloed heeft op de marktwerking van het gebied. Ik weet ook dat andere vogels, gieren en ooievaars zich zullen nestelen en andere potplanten en waterbergingen het gebied zullen behuizen. En dat het economisch een verliespost is. Economisch wel, maar wat het oplevert is niet in geld uit te drukken. Daarom wil ik een laatste vuist maken voor dit plukje recent verleden. Voor een levende, historische marker, al blijft enkel de boomgaard van de schooltuin maar.<sup>53</sup>



San Francisco: Transamerica Piramid waar de oude bomen bleven staan. (noot 52)

<sup>52</sup> Uit Peilbesluiten Amsterdam, mei 08

<sup>53</sup> bij de Trans American Piramid Tower in San Fransisco zijn de oude bomen tussen de nieuwe highrises bewaard gebleven. Iedereen eet hier zijn lunch en het is een heel aangename plek om te verblijven, A.A. de Maesschalck, treinreisgesprek. Foto A.A. de Maesschalck, zomer 2008

Aan de andere kant, in het verre oosten van Amsterdam, wordt door een andere universiteit ook een nieuw onderkomen voor de wis- en natuurkunde faculteit gebouwd. Bij het Science Park van de UVA is van het veenweide landschap weinig overgebleven. Er is een veelheid aan contrasterende materialisaties. Telescoop koepels staan op daken van moderne gebouwen en glazen puien tornen hoog uit boven de rode dakpannen van het stadslandschap aan de overkant van de dijk.

Toch is een meer dan honderd jaar oude boederij, de Anna Hoeve met haar omringende bomen gespaard gebleven.<sup>54</sup> De Anna hoeve staat symbool voor de eeuwenoude polder.

Door de ligging van het Science Parc aan de ringdijk is de geomorfologische en historische ligging direct te ervaren. De ringdijk ligt veel hoger dan de polder en scheidt de Watergraafsmere van de Indische buurt. Om het gebied te betreden daal je af naar een bocht in het landschap tussen het spoor en het water. De A10 vormt ook hier een grens, zij het in het zuiden, maar de weg ligt ver weg achter een grote watermassa en is hier nauwelijks van invloed. Over het verschil in de geologische ondergrond tussen Oost - en West Amsterdam met de Wibautstraat als verdeler, ben ik in de rapportage 'de Zuid-as' voor Ginette Verstraete uitgebreid ingegaan. Ik zal een klein deel hier herhalen. Het oerIJ vormt de grens tussen 2 gebieden met verschillende structuur. Het gebied ten noorden ervan werd geteisterd door inbraken van de Zuiderzee en Noordzee en was zeer veranderlijk. De wind maakte de gaten groter en had invloed op de oeverafslag van veenstromen die zo tot grote meren konden uitgroeien. Het gebied ten noorden van het IJ bestond daardoor voor een groot deel uit water. Het gebied ten zuiden was minder kwetsbaar. Maar ook hier zijn inbraken van de Zuiderzee ten oosten van de Amstel zichtbaar in het landschap. De vele meertjes, rivieren en geultjes maakten aaneengesloten veengroei onmogelijk. Aan de westzijde van de Amstel is de veengroei vrijwel aaneengesloten. De historische invloed van de zee, de wind en de ondergrond komt tot uitdrukking in een asymmetrische opbouw van de stad, een verschil tussen de westkant en de oostkant van de Amstel.<sup>55</sup>

Vanuit het westen was de stad vanuit land en water te bereiken. De westzijde van de stad heeft daardoor altijd het karakter van een woon-werk gebied gehad. Van de grachtengordel tot en met de westelijke tuinsteden. De grens ligt bij de Haarlemmermeer en het IJ. Het oosten kon alleen via het water bereikt worden. De moerassige, slecht betreedbare ondergrond zorgen voor stadsuitbreiding in de vorm van eilanden en kleinere woonwijken. Het oostelijk deel kreeg een perifeer karakter. Door oost lopen nog steeds geen doorgaande wegen vanuit het centrum naar het zuidoosten en het nieuwe onderkomen van de wis- en natuurkunde faculteit ligt afgelegen in een rustige omgeving. Het betreft slechts een klein fragment van de universiteit. Kleinschalige, kennisintensieve bedrijvigheid en agrarische eenzaamheid gaan hand in hand met high tech uitvindingen en energiebesparende gebouwen. Hier is een plek voor vrolijke 'nerds'.

Een groter contrast met de Zuidas is bijna niet mogelijk. Dat geeft de VU en de hogescholen een geheel eigen en 'wervelende' identiteit, want hier is een grote mix aan studenten, beweging en infrastructuur juist het visitekaartje.

---

<sup>54</sup> Bij de ingang van de Anna Hoeve staan monumentale iepen en essen die naar mening van Bureau Monumentenzorg Amsterdam (BMZ) behouden moeten blijven. De populieren, wilgen, essen, vlier en andere bomen rondom de hoeve vormen een welkome broedplek voor vogels tussen het steeds meer versteende Science Park. Het BMZ adviseerde verder dat het open veenweidelandschap met haar duidelijk herkenbare verkavelingspatroon rond de hoeve zoveel mogelijk behouden moet blijven. In de huidige plannen wordt de erfbeplanting gedeeltelijk verwijderd, om de toegangsroute naar de universiteit te verbeteren. Ook van het open veenweidelandschap blijft weinig over, de nieuwe faculteit FNWI komt in de achtertuin van de Anna Hoeve te liggen. Dit gebouw zal door zijn haakse ligging het karakteristieke verkavelingspatroon ernstig verstoren. Het verbouwen van de hoeve en de inrichting van de centrale ruimte gebeurd in overleg gebeuren met BMZ.

[www.freewebs.com/annahoeve/hetscienceparkendehoeve.htm](http://www.freewebs.com/annahoeve/hetscienceparkendehoeve.htm)

<sup>55</sup> voor een uitgebreide beschrijving over de ondergrond, waterlopen, stadontwikkeling en planning verwijst ik naar Atlas Amsterdam, Dijkstra, Reitsma, Rommerts; Toth, 1999

De ondergrondse produceert op de zuidas rechtlijnige structuren en grote oostwest georiënteerde stroken met andere ruimtelijkheden. De schooltuin Dr L. Alma is te jong om op een of ander monumentenlijst te komen.



En wellicht ook niet bijzonder genoeg. De grond is verzakt, de border moet verhoogd. Door de nieuwe verharding van de Zuidas zullen er teveel vogels naar de tuin trekken om nog goed als schoolwerktuin te kunnen functioneren.<sup>56</sup> Ook het Vondelpark ooit aangelegd door en voor de welgestelden van de stad Amsterdam, bleek voor alle stadsuitbreidingen een ongelooflijke hindernis die moest worden overwonnen. Het ligt te laag en verkeerd georiënteerd. Tot op de dag van vandaag behartigen welgestelden de belangen van het park, is zij tot monument verheven en concurreert ze met het Central Parc in New York. Het is een van de weinige 'oude' stadsparken ter wereld. Om dit park in 'oude' staat te brengen en te handhaven is echter niet eenvoudig. Er is een stuk techniek en oplossend vermogen voor nodig en veel goede wil van de omwonenden. Toch lukt dit allemaal.

Kan dit klein stukje schooltuin het dan ook niet halen tot recent monumentje? Tot erfgoedje van de sociaal-democratische arbeidersklasse. Als symbool voor samenleving. Er zijn zelf woningen op aanwezig! De tuin 'verschafft ons toegang tot een collectieve herinnering en daarmee de mogelijkheid om die herinnering toe te eigenen en te veranderen, waarmee nieuwe verbindingen tot stand komen'.<sup>57</sup>

Misschien past hij niet in de huidige indentiteit van de VU, die evensnel lijkt mee te bewegen als haar omgeving. Maar als je even snel meebeweegt, lijkt alles stil te staan. We hebben relatieve markers nodig om te merken dat we bewegen. Dat tijd bestaat. We hebben een beetje 'rommel' nodig om ons verplaatsen, terwijl op een plek blijven. Om de verbeelding aan te wakkeren over onze geschiedenissen. Om zintuigelijke verandering te ervaren. Hoe groot is die bij een tuin die verandert in de seizoenen van droge 'rotzooi' naar bloemenpracht. Van kale naar groene bomen, van modder tot heerlijk geurende, ontluikende avonturen. Hij straalt leven uit! Misschien kan er een kronkelend kreekje in worden aangelegd. Wie weet wat er allemaal mee kan.

Het is alsof je langs een bergwand afdalt en de de spaden en de zandsputten, de vuisten van de arbeiders, pamfletten en vlaggen, koeien, grassen, de schedels van de boeren en turfstekers venen, moerassen, wadden en het ijs aan je voorbij ziet trekken.<sup>58</sup> Hier wordt tijd gestapeld. Daarom, ja daarom doe ik een beroep op een ieder die met erfgoed te maken heeft.

Door de schooltuin te laten bestaan, wordt het een marker in het landschap. Juist omdat het zo anders is als alles er om heen. "Daar bij de (school) tuin" zullen mensen zeggen en ze wijzen naar een plek. Zo kan men zijn weg vinden zonder gebruik van een kaart.

Voor een internationale netwerkschapkaart zijn ook lokale geschiedkundige markers nodig i.p.v. enkel geografische coördinaten: een TomTom systeem van historische gebeurtenissen. Bij een TomTom rijden mensen ook op een aangegeven route. Ze slaan linksaf of rechts, het maakt niet uit of we naar het noorden, zuiden, oosten of westen rijden. Paul Damen beschrijft in *Ons Amsterdam over de naamgeving in Manhattan*, (Mokum in Manhattan, nr3, 2006). Dit deel van New York was eigenlijk een landschapskaart, zodat Nederlanders er hun weg konden vinden naar analogie van de Nederlandse topografie. Als we de kaarten vergelijken, blijkt dat de ligging van bijvoorbeeld Harlem en Brooklyn is geënt op de Nederlandse geografie. De ruimere omgeving van Manhattan werd Nieuw Nederlandt genoemd en omvatte plaatsen als

<sup>56</sup> Anton Meester. Persoonlijke communicatie

<sup>57</sup> Paul Scheffer, NRC 29 maart 2008, zaterdagbijlage filosofie&debat, pag 9

<sup>58</sup> vrij naar Erwin Mortier. *Godenslaap*.

Breuckelen (Brooklyn), Haarlem (Harlem), Beverwijck, Heemstede(Hempstead) Midwout, Fort Orange, Fort Nassau, Kinderhoek. De brede weg, een oud Indianenpad, werd Broadway. In Nederland reisde men van Amsterdam naar Utrecht. Aan je linkerhand zag je de skyline van Breukelen(Brooklyn) en in de verte de kerktoren van Gouda. Als je vanuit New Amsterdam wilde reizen hoefde je enkel dezelfde route met overeenkomstige markers in het landschap te volgen. De kaart van het zuidelijk deel van Manhattan is een blauwdruk van Nederland. Het kompas had nog niet vanuit China haar intrede als gemeengoed bij de burgerij gemaakt. De skylines met hun kerktorens waren markers om ergens te komen. Laat de schooltuin of een fragment ervan ook zo'n visuele marker worden door het te incorporeren in het nieuwe stadslandschap. Zodat de diversiteit en het oplossend vermogen van de publieke ruimte toeneemt om ons onszelf te laten zijn in de tussenruimte van de stapeltijd.

Irene Janze, 14 januari 2009



*I. Janze Impressie Zuidas.*